



Quiet



Quiet-S



Quiet-Disc



Quiet-Mild



Quiet-Style



AXIÁL VENTILÁTOROK
Használati útmutató

www.ventilation-system.com



TARTALOM

Szállítási készlet.....	7
Rövid leírás.....	7
Üzemeltetés szabályai	7
Jelmagyarázat	8
Telepítés	9
Ventilátor üzem mód beállítása	10
Műszaki karbantartás.....	11
Hibaelhárítás.....	11
Tárolási és szállítási szabályok.....	12
Gyártói garancia	13

Jelen használati útmutatóban foglaltak irányadók a műszaki, karbantartó és üzemeltető személyzet részére.

A kézikönyv a Quiet készülék illetve változatainak rendeltetését, műszaki adatait, üzemeltetési elvét, kivitelezését és beüzemelését illetően tartalmaz információkat.

A műszaki és karbantartó személyzetnek elméleti és gyakorlati képzettséggel kell rendelkeznie a szellőzőrendszerek terén, és az adott ország területén érvényes vonatkozó munkavédelmi és építési szabályokat és szabványokat betartva kell dolgozniuk.



A BERENDEZÉS TELEPÍTÉSE ÉS BEÜZEMELÉSE ELŐTT A JELEN HASZNÁLATI ÚTMUTATÓT KÉRJÜK OLVASSA EL FIGYELMESEN.

A HASZNÁLATI ÚTMUTATÓ KÖVETELMÉNYEINEK BETARTÁSA BIZTOSÍTTJA A VENTILÁTOR BIZTONSÁGOS ÜZEMELTETHETŐSÉGÉT ÉS HOSSZÚ ÉLETTARTAMÁT.

A HASZNÁLATI ÚTMUTATÓT A VENTILÁTOR HASZNÁLATÁNAK IDEJÉN TARTSA ELÉRHETŐ HELYEN, HOGY SZÜKSÉG ESETÉN A KARBANTARTÁSRA VONATKOZÓ ELŐÍRÁSOKAT ÁTTEKINTHESSE

A termék telepítésének és üzemeltetésének meg kell felelnie a használati útmutatónak, valamint az összes vonatkozó helyi és országos építési, elektromos és műszaki szabályzatnak és szabványnak. A termék csatlakozásával, beállításával, karbantartásával és javításával kapcsolatos minden művelet csak feszültségmentes állapotban végezhető.

A telepítés és karbantartás csak 1000 V-ig terjedő villamos egységekre vontakozó engedéllyel rendelkező villamos szakemberek számára megengedett. A jelen használati útmutatót gondosan el kell olvasni a munka megkezdése előtt.

A termék üzembe helyezése előtt győződjön meg arról, hogy a járókerékben, a házban, a rácsban nincs látható sérülés, és a termék házában nincs olyan idegen tárgy, amely károsíthatja a járókerék

lapátjait.

A termék telepítésekor ne nyomja össze a házat! A ház deformációja a járókerék elakadását és megnövekedett zajt eredményezhet.

A készülék nem megfelelő használata és az illetéktelen módosítások nem megengedettek.

A terméket nem szabad kitenni káros időjárási körülményeknek (eső, nap, stb.).

A szállított levegő nem tartalmazhat port és egyéb szennyező részecskét, vagy ragadós és szálas anyagokat.

Ne használja a ventilátort veszélyes vagy robbanásveszélyes környezetben, vagy gyúlékony anyagokkal vagy gőzökkel (például alkohol, benzin, stb.) szennyezett levegő szállítására.

Ne takarja le a ventilátor szívó-és elszívócsonkjait a megfelelő légáramlás biztosítása érdekében.

Ne üljön a termékre, és ne tegyen rá tárgyakat.

A jelen használati útmutatóban szereplő információk a dokumentum kiállítása idejében megfelelnek a valóságnak.

A gyártó fenntartja a jogot a berendezés műszaki jellemzőinek,

kialakításának vagy konfigurációjának bármikori megváltoztatására a legfrisebb fejlesztések alkalmazásának érdekében.

Soha ne érintse meg a berendezést nedves vagy nyirkos kézzel.

Soha ne érintse meg a terméket mezítláb.

A készüléket nem használhatják korlátozott fizikai, érzékszervi vagy szellemi képességekkel vagy tapasztalat és ismeretekkel nem rendelkező személyek (beleértve a gyermekeket is), kivéve, ha egy olyan személy felügyelete alatt vannak, aki utasításokat ad a készülék használatához és felelős a biztonságukért.

A gyermekek felügyelet alatt kell hogy álljanak, hogy ne játszhassanak a készülékkel.

Óvintézkedéseket kell tenni annak elkerülése érdekében, hogy a nyitott kéményekből vagy az üzemanyagot égető készülékekből a helyiségbe visszaáramlás történjen.

A hálózathoz való csatlakozást egy olyan leválasztó eszközön keresztül kell megtenni, amelynek minden pólusán érintkezéstörés van, amely a III. kategóriájú túlfeszültségi körülmények között a teljes leválasztást biztosítja, az elektromos szerelési szabályok szerint beépítve a rögzített vezetékbe.

A védelem eltávolítása előtt ellenőrizze, hogy a berendezés le van-e kapcsolva az áramforrásról.



A BERENDEZÉST ÉLETTARTAMÁNAK LEJÁRTA UTÁN KÜLÖN SZELEKTÍV GYŰJTŐBEN KELL ELHELYEZNI.

HÁZTARTÁSI HULLADÉKGYŰJTŐBE HELYEZNI TILOS!

SZÁLLÍTÁSI KÉSZLET

Ventilátor	- 1 db.
Csavarok tiplikkel	- 4 db.
Műanyag csavarhúzó (csak az időkapcsolóval ellátott modellekhez)	- 1 db.
Használati utasítás	- 1 db.
Csomagolódoboz	- 1 db.
Szigetelő betét	- 1 db.

RÖVID LEÍRÁS

A gyártmány - egy axiális ventilátor, amely kisebb és közepes, télen fűtendő lakóhelyiségek szivó szellőztetésére alkalmas. Ventilátor fehér színű műanyagból készült 100 és 125 mm átmérőjű csatornák részére.

ÜZEMELTETÉS SZABÁLYAI

Ventilátor egyfázisú váltóáramú hálózathoz csatlákoztatható: Az áramellátás paraméterei a csomagoláson és / vagy a gyártmány burkolatán található matricán vannak feltüntetve. A veszélyes részekhez való hozzáférés és a víz behatolása elleni védelem mértéke IP45, a V/VT/VTH/TP opcióval rendelkező ventilátorok számára - IP42.

FIGYELEM! A gyártmány védettségi fokát összeszerelt állapotban jelzik.

A ventilátort +1 °C - +40 °C környezeti hőmérsékleten szabad működtetni.

FIGYELEM! Tilos a ventilátort meghatározott hőmérsékletű területen kívül üzemeltetni.

A gyártmány áramütés elleni védelmi besorolása II. osztályú (220–240 V, 50/60 Hz) vagy III. osztályú (12 V / 50 Hz), továbbá nincs szükség földelésre.

JELMAGYARÁZAT

Quiet 100 Duo T 220 V/60 HZ

A hálózat paramétereit

_ – 220-240 V/50 Hz

220 V / 60 Hz – feszültség 220 V, táp frekvencia 60 Hz

12 – feszültség 12 V, táp frekvencia 50 Hz

További lehetőségek

V – zsinorkapcsoló

T – késedelmi kikapcsolás időrögztője

T1 – késedelmi be- és kikapcsolás időrögztője

VT – zsinorkapcsoló és a kikapcsolási késleltetés

TH – termékbe kikapcsolási késleltető timer és nedvességszenzor beszerelve

VTH – zsinorkapcsoló és a páratartalom-érzékelő

TP – Mozgás érzékelő

A motor modifikációi

_ – egysebességű motor

Duo – kétsebességű motor

A kimeneti fúvóka átmérője [mm]

100/125

Ventilátor sorozata

Quiet/Quiet-S/Quiet-Style/Quiet-Mild/Quiet-Disc

TELEPÍTÉS

A szellőztető elhelyezendő mennyezeten vagy falon a levegő szellőztető csatornába vagy megfelelő átméretű köralakú légcsatornába való kibocsátással (2. ábra).

A ventilátor telepítése a levegő közvetlen felfelé történő kibocsátásával nem megengedhető (2. ábra).

Ventilátor szerelési sorrend:

1. lépés - húzza ki az áramellátást és ellenőrizze, hogy az áram ki van-e kapcsolva (3. ábra);
2. lépés - vezesse a tápkábelt a szellőzőnyíláshoz (4. ábra);
3. lépés - távolítsa el az előlapot a ventilátorról. Ezután távolítsa el a fedelet, amely az áramkört takarja (5. ábra);
4. lépés - jelölje meg és fúrjon furatokat a ventilátor felszereléséhez, rögzítse a szigetelő tömítést, szerelje be a ventilátort (6-8. ábra);
5. lépés - csatlakoztassa a ventilátort a hálózathoz a csatlakozási ábra szerint (12-20. ábra);
6. lépés - szerelje fel a fedelet, amely a táblát (9. ábra) és az elülső panelt takarja a ventilátor burkolatára (10. ábra);
7. lépés - kapcsolja be a ventilátort (11. ábra).

A terminálok megnevezése csatlakozási rajzokon:


L — fázis;
N — nulla;


S — külső kapcsoló.


VENTILÁTOR ÜZEMMÓD BEÁLLÍTÁSA




**AZ IDŐZÍTŐ FESZÜLTÉG ALATT VAN.
A BEÁLLÍTÁS ELŐTT GYŐZŐDJÖN MEG ARRÓL, HOGY A VENTILÁTOR TELJESEN LE VAN-E
KAPCSOLVA AZ ÁRAMELLÁTÁSRÓL**

 T_i — az időzítő bekapcsolása és beállítása a T_i potenciométerrel történik. Az időzítő kikapcsolásához állítsa a T_i potenciométert a bal szélső helyzetbe A potenciométer 1/3 óramutató járásával megegyező irányba történő elforgatásával az intervallum működési ideje 6 óra, 2/3 - 12 óra, az óramutató járásával megegyező irányba fordításával a jobb szélső helyzetbe - 24 óra.

 T_{on} — a ventilátor bekapcsolási idejének késleltetésének beállításához tekerje a T_{on} -potenciométer gombját az óramutató járásával azonos irányba a késleltetési időérték növelése céljából, vagy az ellentéző irányba a késleltetési időérték csökkentése céljából, 0-2 perc.

 T_{off} — a ventilátor kikapcsolásának késleltetési idő szabályozása a T_{off} potméteren levő gomb segítségével végezhető: a késleltetés növeléséhez a gombot az óramutató járásával megegyező irányban kell forgatni, csökkenéséhez - fordítva, 2 perctől 30 percig.

 H — a páratartalom küszöbének növeléséhez a távadó pótméter H gombját az óramutató járásával megegyező irányban meg kell forgatni, csökkenéséhez - fordítva, 60 %-tól 90 %-ig.

A ventilátorhoz tartozik egy speciális műanyag csavarhúzó a ventilátor beállítások elvégzéséhez.

Használja ezt, ha meg kell változtatni a ventilátor ki-/bekapcsolásának késleltetési idejét, vagy a nedvességtartalom küszöbértékét.



**NE HASZNÁLJON FÉM CSAVARHÚZÓT,
KÉST VAGY EGYÉB FÉM TÁRGYAT A BEÁLLÍTÁSHOZ,
MERT EZZEL KÁROSÍTHATJA AZ ELEKTROMOS ÁRAMKÖRT !**

MŰSZAKI KARBANTARTÁS

Karbantartással kapcsolatos munkálatokat félévenként kell elvégezni legalább.

Műszaki karbantartás menete:

- áramtalanítsa a ventilátort és ellenőrizze, hogy le van-e kapcsolva (21. ábra);
- távolítsa el az előlapot, és tisztítsa meg a ventilátort puha, száraz ruhával vagy kefével (22. ábra);
- öblítse le az elülső panelt folyó vízzel (23. ábra);
- törölje szárazra a ventilátort;
- helyezze vissza a ventilátorra az előoldali rácsot;
- csatlakoztassa a tápfeszültséget (24. ábra).

FIGYELEM! Arra kell vigyázni, hogy a villamos komponensekre a folyadék ne kerüljön!

HIBAELHÁRÍTÁS

Hiba	Valószínű ok	Hibaelhárítás
Ha az elektromos hálózathoz csatlakoztatást követően a ventilátor nem forog, és nem reagál semmilyen vezérlésre.	Hiányzik az elektromos hálózathoz való csatlakozás.	Győződjön meg az elektromos hálózat helyes bekötéséről; ellenkező esetben javítsa azt ki.
	Meghibásodás a belső csatlakozásban.	Forduljon a szervizközpontba.
Alacsony levegőszállítás.	Szellőztetési rendszer elszennyezett.	Tisztítsa meg a szellőzőrendszert.
Magas zajszint, rezgés.	A lapátkerék eltömődött.	Tisztítsa meg a ventilátor lapátot.
	A ventilátor nincs rögzítve vagy helytelenül van felszerelve.	Szüntesse meg a telepítési hibát.
	Szellőztetési rendszer elszennyezett.	Tisztítsa meg a szellőzőrendszert.

TÁROLÁSI ÉS SZÁLLÍTÁSI SZABÁLYOK

- A készülék a gyártó általi eredeti csomagolás dobozában tárolható száraz, zárt, jól szellőző helyiségben +5 °C ... +40 °C közötti hőmérsékleten, legfeljebb 70 %-os relatív páratartalom mellett.
- A tárolás helye legyen mentes a korróziókéltől, a szigetelésben vagy a tömítésben kárt tevő agresszív gőzöktől vagy vegyi anyagoktól.
- Használjon megfelelő emelőgépet a kezelési és tárolási műveletekhez, hogy elkerülje a készülék lehetséges sérüléseit.
- A fel-, lerakodáskor tartsa be az ilyen típusú szállítmányokra vonatkozó előírásokat.
- A berendezés szállítását bármilyen típusú szállítóeszközzel végezheti, ha közben biztosítja a csapadéktól és mechanikus sérüléstől való védelmét. A gyártmány szállítása csak a beépítési helyzetében engedélyezett.
- Kerülje az éles ütéseket, karcolásokat vagy durva bánásmódot a be- és kirakodás során.
- Az alacsony hőmérsékleten történő szállítás utáni első használat előtt a készüléket legalább 3-4 órán keresztül szobahőmérsékleten kell tartani.

GYÁRTÓI GARANCIA

A termék megfelel a kifeszültségű irányelvekre és az elektromágneses összeférhetőségre vonatkozó uniós normáknak és szabványoknak. Ezzel kijelentjük, hogy a termék megfelel az Európai Parlament és Tanács elektromágneses összeférhetőségre (EMC) vonatkozó 2014/30/EU és kifeszültségre (LVD) vonatkozó 2014/35/EU irányelv, valamint a CE-megjelölésre vonatkozó 93/68/EEC tanácsi irányelv alapvető védelmi követelményeinek a tagállamok jogszabályai szerint az elektromágneses összeférhetőségre vonatkozóan. Ez a tanúsítvány az adott készülék típusain végzett termékvizsgálatot követően a fenti irányelvek alapján lett kiállítva.

A gyártó a kiskereskedelmi értékesítés után 60 hónap garancia a ventilátor normál működését, amennyiben a felhasználó betartja a szállítási, tárolási, szerelési és üzemeltetési előírásokat.

Amennyiben garanciaidőn belül a készülékben bárminemű működési zavar keletkezik a gyártó hibája következtében, a felhasználónak joga van garanciális javítás keretében a készülék minden gyártási hibájának ingyenes gyári javíttatására.

A garanciális javítás magában foglalja a berendezés működésében fellépő hibák kiküszöbölésére irányuló munkát a rendeltetésszerű használat biztosítása érdekében a felhasználó számára a garantált működési időtartamon belül. A hibák a készülék alkatrészeinek vagy az alkatrészek adott részének cseréjével vagy javításával kerülnek kiküszöbölésre.

A garanciális javításhoz nem tartozik:

- rendszeres karbantartás;
- a készülék felszerelése/leszerelése;
- a berendezés beállítása.

A garanciális javítás elvégzéséhez a felhasználónak át kell adnia a ventilátort, a használati útmutatót a rajta lévő bejegyzett értékesítési dátummal, és a vásárlás tényét igazoló fizetési dokumentumot. A berendezés modelljének meg kell egyeznie a használati útmutatóban jelölt modellel. Garanciális szerviz ügyében forduljon az eladójához.

Gyártói garancia nem terjed ki az alábbi esetekre:

- ha a felhasználó nem biztosítja a készülék teljes szállítási készletének átadását a használati útmutatóban felsorolt tartalommal, beleértve a hiányzó alkatrészeket is, melyeket a felhasználó korábban eltávolított;
- ha ellentmondás van a szellőztető csomagolásán illetve a használati utasításban feltüntetett modell és típus között;
- ha a berendezés felhasználó által végzett karbantartása nem az előírt rendszerességgel történt;
- ha a berendezés burkolatán és belső alkatrészeiben a felhasználó külső sérülést okozott (nem számítanak külső sérülésnek a berendezés telepítéséhez szükséges külső változtatások);
- ha a termék szerkezetén illetve működésén módosítottak;

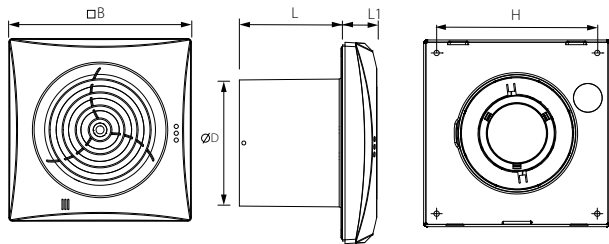
- ha a berendezés egységeinek, alkatrészeinek és kiegészítőinek cseréje és használatuk a gyártó által nem elfogadott;
- ha a berendezést nem az előírt céllal használták;
- ha a felhasználó a berendezés szerelési utasításait nem tartotta be;
- ha a felhasználó a berendezés vezérlési utasításait nem tartotta be;
- ha a ventilátort más feszültségű elektromos hálózatra csatlakoztatták, mint amelyet a használati útmutató előír;
- ha a berendezés meghibásodását elektromos hálózati túlfeszültség okozta;
- ha a készüléket a felhasználó önmaga javította;
- ha a berendezés javítását nem a gyártó által felhatalmazott személy végezte;
- ha a berendezés szavatossági ideje lejárt;
- a berendezés szállítási szabályainak felhasználó általi megsértése;
- ha a felhasználó a berendezés előírt tárolási szabályait nem tartotta be;
- harmadik személyek jogtalan cselekedete a termékkel szemben;
- ha a berendezés meghibásodását vis major körülmények (tűzvész, árvíz, földrengés, háború, más jellegű háborús tevékenység, blokádnak) okozták;
- ha hiányzik a zárpecsét, feltéve, hogy a használati útmutató előírja a meglétét;
- hiányzik a használati útmutató a bejegyzett értékesítési dátummal;
- hiányzik a készülék vásárlását igazoló fizetési dokumentum.



A KÉSZÜLÉK FOLYAMATOS, ZAVARMENTES MŰKÖDÉSE ÉRDEKÉBEN TARTSA BE A JELEN HASZNÁLATI ÚTMUTATÓ ELŐÍRÁSAIT!

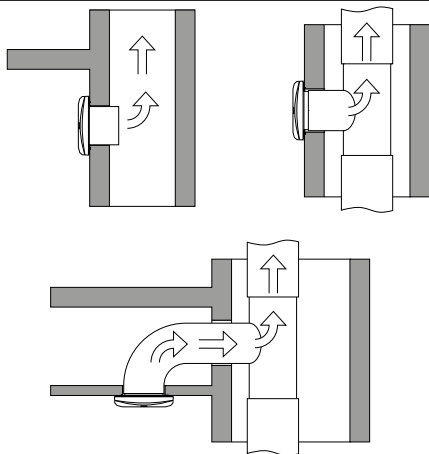


A FELHASZNÁLÓI KÖVETELÉS ÉRVÉNYESÍTÉSÉHEZ SZÜKSÉGES, HOGY A FELHASZNÁLÓ ÁTADJA A KÉSZÜLÉKET, A BERENDEZÉS MEGVÁSÁRLÁSÁNAK TÉNYÉT IGAZOLÓ FIZETÉSI BIZONYLATOT ÉS A HASZNÁLATI ÚTMUTATÓT A BEJEGYZETT ÉRTÉKESÍTÉSI DÁTUMMAL

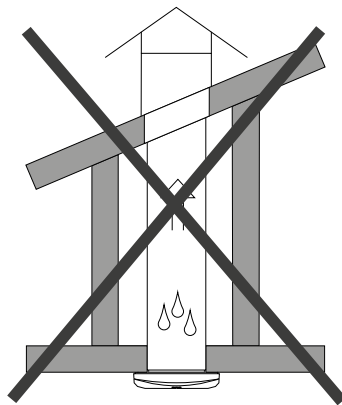


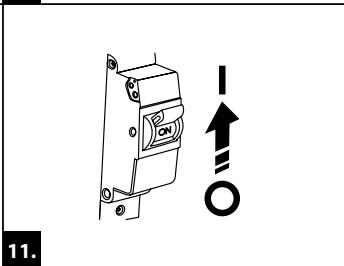
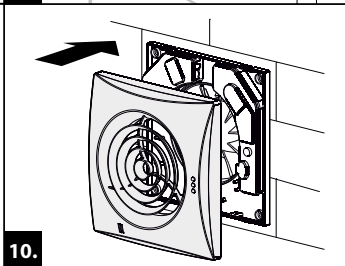
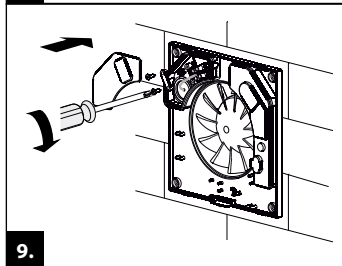
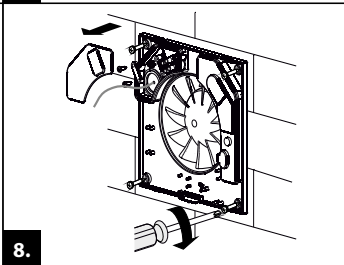
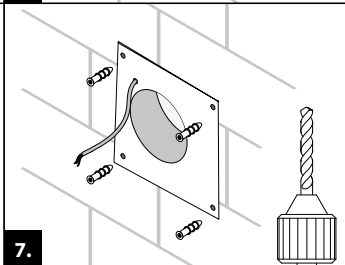
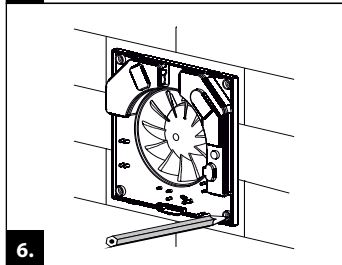
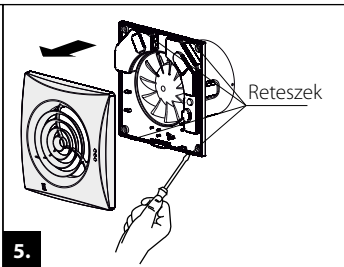
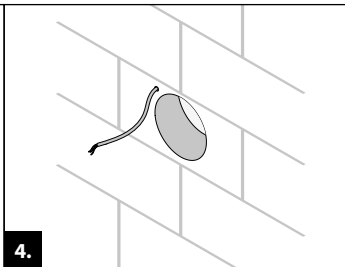
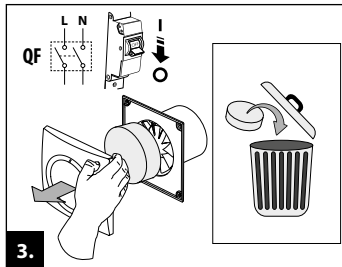
	Méretek [mm]				
	$\varnothing D$	B	H	L	L1
Quiet 100	99	158	136	81	26
Quiet-Mild 100		158			26
Quiet-Disc 100		158			45
Quiet-S 100		174			43
Quiet-Style 100		200			50
Quiet 125	124	182	158	91	27
Quiet-Mild 125					27
Quiet-Disc 125					50

1.



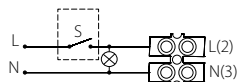
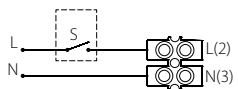
2.



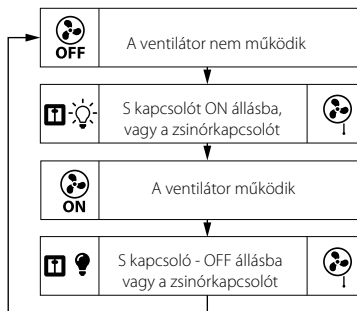
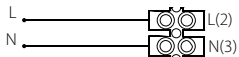


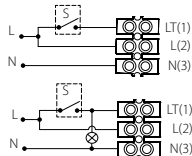
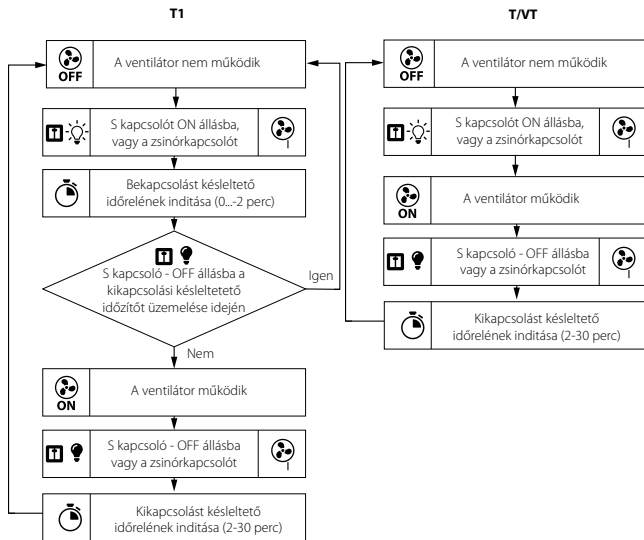
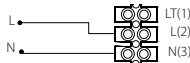
Quiet 100/125

Quiet 100/125

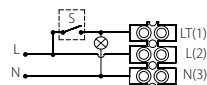
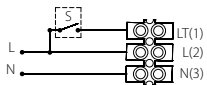


Quiet 100/125 V

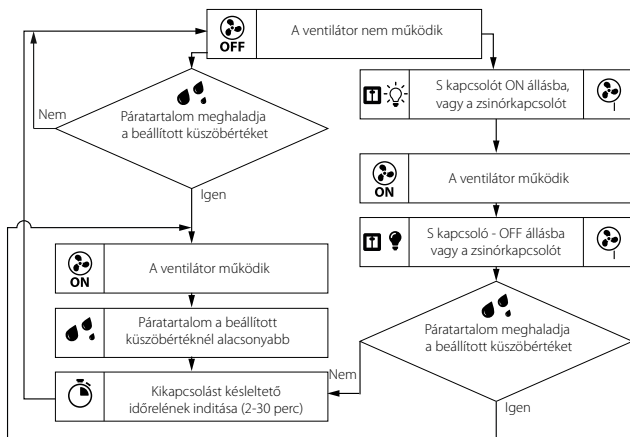
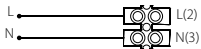


Quiet 100/125 T/T1

Quiet 100/125 VT


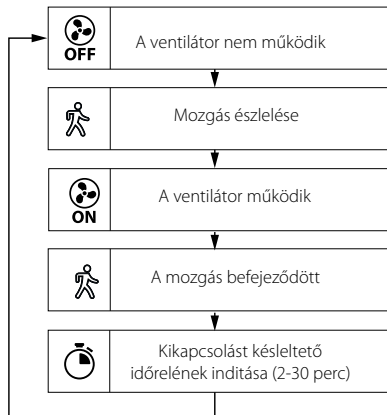
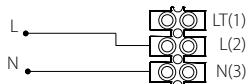
Quiet 100/125 TH



Quiet 100/125 VTH

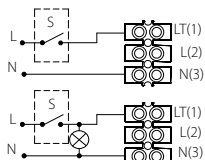


Quiet 100/125 TP

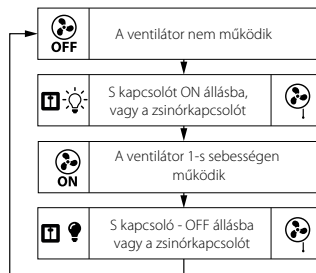
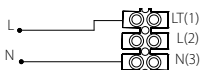


Quiet 100/125 Duo

Quiet 100/125 Duo (1. sebesség)

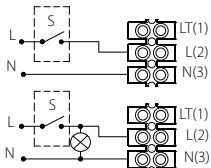


Quiet 100/125 Duo V (1. sebesség)

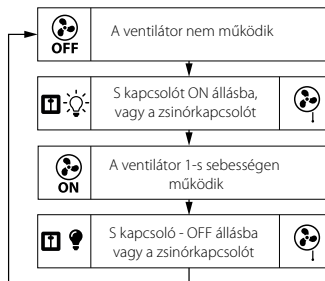
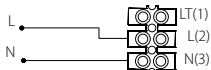


16.

Quiet 100/125 Duo (2. sebesség)

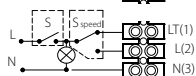
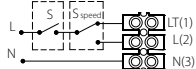


Quiet 100/125 Duo V (2. sebesség)

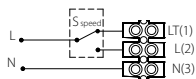


17.

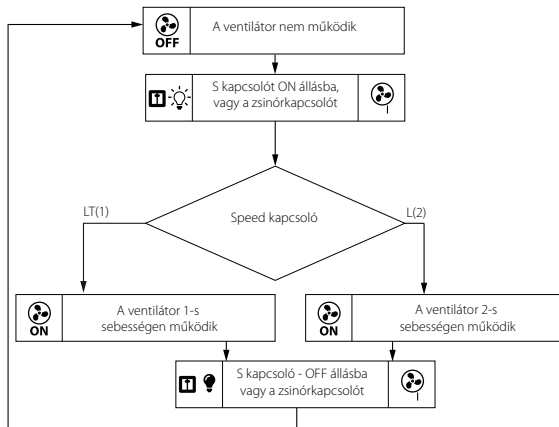
Quiet 100/125 Duo (1-s és 2-s sebesség)

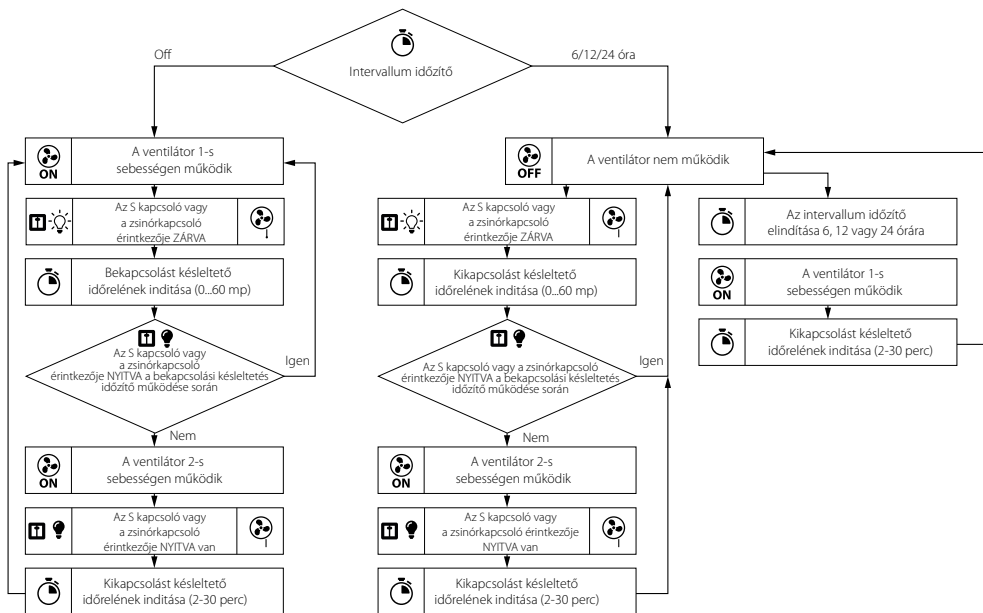
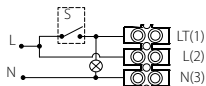
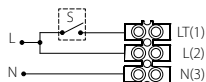


Quiet 100/125 Duo V (1-s és 2-s sebesség)

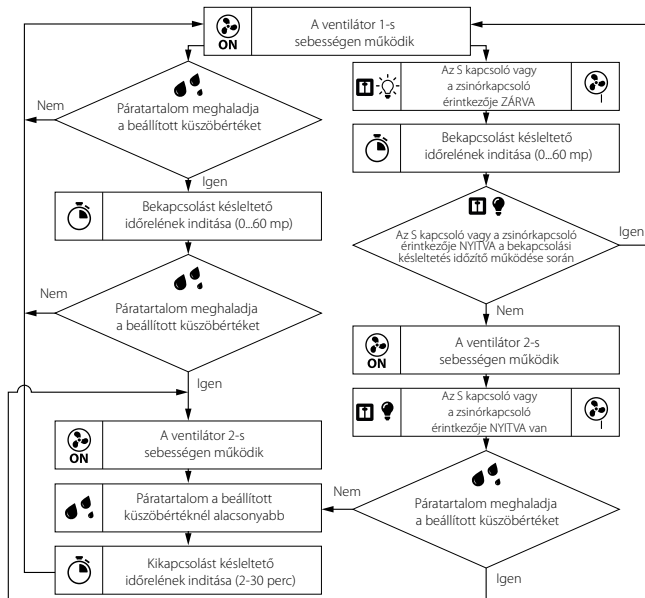
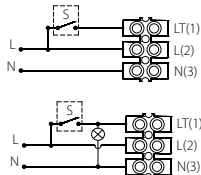


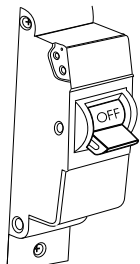
1-s és 2-s sebesség



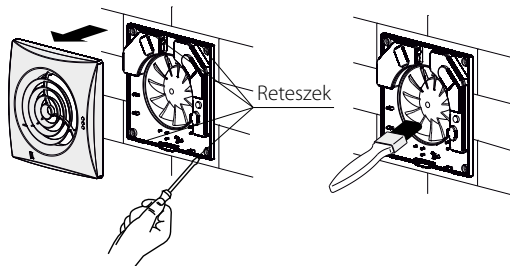
Quiet 100/125 Duo T


Quiet 100/125 Duo TH

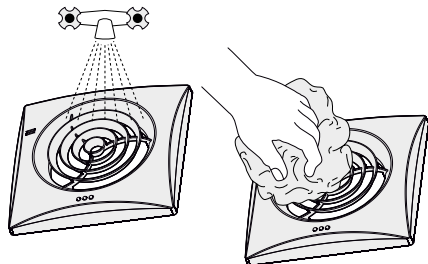




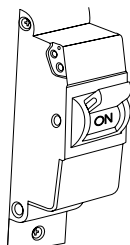
21.



22.



23.

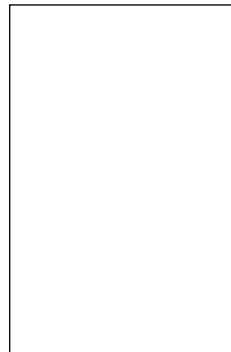


24.

Minőségellenőr bélyegzője



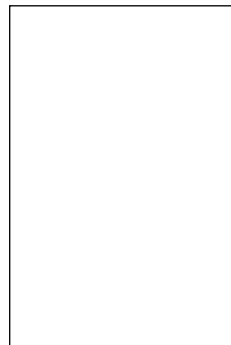
Eladó
(az eladó neve és bélyegzője)



Gyártási dátum



Eladási dátum



Átvételi igazolás

Quiet _____

A ventilátor üzemeltetésre alkalmas

V233-1HU-01